



Aluekehitysohjelma 2026-2029

Esedu



ESEDU
Etelä-Savon ammattiopisto

1 JOHDANTO

Etelä-Savon Koulutus Oy (Esedu) tuottaa ylläpitämänsä ammattiopiston ja tytäryhtiönsä KasvuEsedun kautta ammatillisen osaamisen kehittämisen palveluja eri kohderyhmille Etelä-Savossa, valtakunnallisesti ja myös kansainvälisesti. Yhtiön toimialaan kuuluu yhtiöjärjestyksensä mukaisesti ylläpitää kulloinkin voimassa olevassa lainsäädännössä tarkoitettua ammatillista koulutusta sekä luokiokoulutusta (vaihtoehtoisesti toisen asteen koulutusta) sille toimiluvassa/järjestämisluvassa määrätyn koulutustehtävän mukaisesti. Yhtiö voi harjoittaa myös toimialansa puitteissa muuta koulutustoimintaa. Yhteistyötä alueen muiden toimijoiden kanssa vahvistetaan systemaattisesti vuonna 2024 allekirjoitetun elinvoimalupauksen mukaisesti. Esedun aluekehitysohjelma on osa Esedun toiminta- ja laadunhallintajärjestelmää. Pedagogisen ohjelman ja henkilöstöohjelman rinnalla kulkeva aluekehitysohjelma on strateginen ohjausväline, jolla strategiasta johdetaan konkreettisen toiminnalliset tavoitteet vuosille 2026-2029.



Ammattiopiston tarjoamien tutkintojen, tutkinnon osien ja KasvuEsedun tarjoaman maksullisen koulutuksen tarkoituksena on kohottaa ja ylläpitää väestön ammatillista osaamista, antaa mahdollisuus ammattitaidon osoittamiseen sen hankkimistavasta riippumatta, kehittää työ- ja elinkeinoelämää ja vastata sen osaamistarpeisiin, edistää työllisyyttä, antaa valmiuksia yrittäjyyteen ja työ- ja toimintakyvyn jatkuvaan ylläpitoon sekä tukea jatkuvaa oppimista. Tässä laissa tarkoitetun koulutuksen tarkoituksena on lisäksi edistää tutkintojen tai niiden osien suorittamista. Lisäksi koulutuksen tavoitteena on tukea opiskelijoiden kehitystä hyväksi, tasapainoisiksi ja sivistyneiksi ihmisiksi ja yhteiskunnan jäseniksi sekä antaa opiskelijoille jatko-opintovalmiuksien, ammatillisen kehittymisen, harrastusten sekä persoonallisuuden monipuolisen kehittämisen kannalta tarpeellisia tietoja ja taitoja. Koulutusta alle 18-vuotiaalle opiskelijalle suunniteltaessa, järjestettäessä ja siitä päätettäessä

on ensisijaisesti huomioitava lapsen etu. (Laki ammatillisesta koulutuksesta 531/2017 sekä (11.3.2022/164).

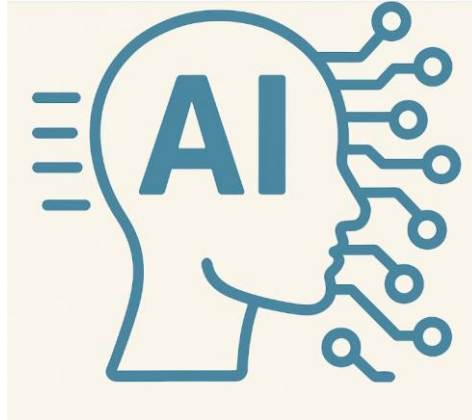
Laajentuneen oppivelvollisuuden myötä yhtiö huolehtii seutukunnalla myös tutkintokoulutukseen valmentavasta (TUVA) koulutuksesta. Jatkuvan oppimisen ja työllistymisen parlamentaarisen uudistuksen myötä Esedun tehtävänä on tarjota joustavia ja ketteriä osaamisen kehittämisen polkuja jokaiselle omaa osaamistaan lisäävälle ja päivittävälle opiskelijalle. Yhtiö toteuttaa tehtäväänsä järjestämällä Etelä-Savon ammattiopistossa nuorille ja aikuisille ammatillisiin perustutkintoihin tähtäävää koulutusta, työvoimakoulutusta, oppisopimuskoulutusta sekä ammatillista lisäkoulutusta. Lisäksi tarjotaan erilaisia työelämän, yrittämisen ja osaamisen palveluja niin yrityksille kuin julkiselle sektorillekin. Etelä-Savon Koulutus Oy tiivistää entisestään yhteistyötä työelämän kanssa kehittämällä työelämäfoorumitoimintaa ja saadun palautteen mukaan koulutustarjontaa, erityisesti osaajakoulutuksiaan tutkinnonosia hyödyntäen. Tämä mahdollistaa ensitökin joustavamman vastaamisen alueen työelämän tarpeisiin koulutuksen keinoin. Opetus- ja kulttuuriministeriö määrittelee tavoitteellisen maksimiopiskelijavuosimäärän, jonka puitteissa koulutuksenjärjestäjä voi vapaasti suunnata koulutustuotantoon alojen sekä opetuskielen mukaan.

Syksyllä 2024 allekirjoitettiin Järvisydämessä Etelä-Savon keskeisten toimijoiden kesken alueen elinvoimalupaus, jonka mukaan vahvistetaan yhdessä alueen elinvoimaa, tunnettuutta, elinvoimaa ja kilpailukykyä, yhteistä sitoutumista ja toimintaa eri sidosryhmien välillä sekä edistetään alueen yritysten, yhteisöjen ja asukkaiden vastuullisuutta, hyvinvointia ja menestystä.

Mikkelin seudun työllisyysalueen ja Otavia-opiston kanssa on mietitty yhteistyömalli, jossa tekoälyn avulla annetun taustainformaation pohjalta laaditaan alueen osaamisvaranto, työpaikka- ja koulutussuositukset työnhakijalle, työnhakijaehdokkaita yrityksille ja eri alojen koulutuskysyntä oppilaitoksille. Pilotti tehdään Mikkelin kaupunkikonsernin toimijoiden kesken.

Syötteet:

Anonyymi hakijadata
Koulutustarjonta
Avoimet työpaikat
Tietoa työnhakijoista (itse luvitettu data)

**Tulokset:**

Alueen osaamisvaranto

Työpaikka- ja
koulutussuositukset
työnhakijalle

Työnhakijaehdokkaista yrityksille
ja työnantajille

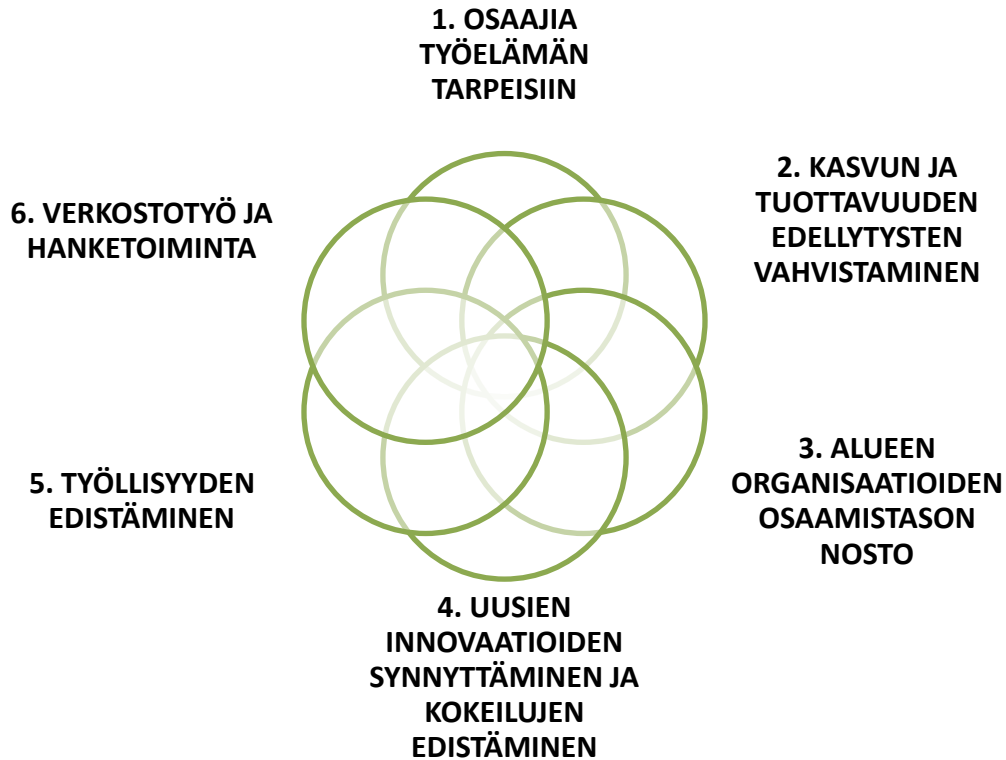
Alojen koulutuskysyntä
oppilaitoksille

Kuvio 1: Osaamisvarannon muodostaminen

Aluekehittämisen välineenä Esedulla on käytössä myös kilpailuneutraali ja täysin markkinaehtoinen toimintatapa. Tätä tarkoitusta varten Etelä-Savon Koulutus Oy:n hallitus on perustanut KasvuEsedu Oy:n, tytäryhtiön 15.9.2017. Emoyhtiö Etelä-Savon Koulutus Oy ja KasvuEsedu Oy muodostavat Esedu-konsernin. Koulutuspalveluiden lisäksi Esedu tuottaa kulloinkin tarvittavia työllisyys-, tuki- ja kehittämispalveluita. Kehittämispalveluiden merkittävin osuus tapahtuu hanketoiminnan kautta.

2 ESEDUN ALUEKEHITYSTEHTÄVÄN ULOTTUVUUDET

Esedun aluekehitystehtävällä voidaan nähdä kuusi ulottuvuutta: 1) osajia työelämän tarpeisiin, 2) kasvun ja tuottavuuden edellytysten vahvistaminen, 3) alueen organisaatioiden osaamistason nosto, 4) uusien innovaatioiden synnyttäminen ja kokeilujen edistäminen, 5) työllisyyden edistäminen ja 6) verkostotyön käytäntöön vieminen. Ulottuvuudet on kuvattu seuraavalla kuvalla:



1. Osaajia työelämän tarpeisiin

Osana aluekehitystehtäväänsä ja perustehtävänäään Esedu tuottaa osaajia työelämän tarpeisiin. Esedun koulutustarjonta ja sen kehittäminen perustuvat ennakoititietoon ja alueen työyhteisöjen aitoihin työvoima- ja koulutustarpeisiin. Toiminnan keskeisiä ominaisuuksia ovat joustavat ja yksilölliset osaamisen kehittämisen polut sekä toimintaympäristön osaamisvaateiden jatkuva ennakointi. Etelä-Savossa työvoimaa on rekrytoitava paitsi muualta Suomesta myös ulkomailta, ja työperäistä maahanmuuttoa on edistettävä. Yhdessä omistajakaupunkien sekä muiden sidosryhmien kanssa etsitään rekrytointikanavia eettiset periaatteet huomioiden.

Esedusta valmistuvat opiskelijat muodostavat yrityksille, julkiselle sektorille sekä muille työyhteisöille rekrytointimahdollisuuksia tarjoavan osaamisvarannon. Työelämä pääsee tutustumaan tuleviin osaajiinsa jo opintojen aikana mm. erilaisten rekrytointipäivien ja -tilaisuuksien sekä laajojen työssäoppimisjaksojen kautta. Tiivis yhteistyö yritysten ja työyhteisöjen kanssa mahdollistaa osaamistarpeiden ja koulutustarjonnan saumattoman yhteensovittamisen, paikallisten ja alueellisten erityispiirteiden huomioimisen sekä sujuvat siirtymät koulutuksen ja työn välillä.

Työllistyminen ja jatko-opintoihin siirtyminen muodostaa 18 % koulutuksen valtionosuusrahoituksesta, joten työllistyminen on kaiken ammatillisen toisen asteen koulutuksen suunnittelun ja toteutuksen lähtökohta. Kaikille aloille luodaan sekä joustavampia perustutkinnon suorittamismahdollisuuksia että tutkinnonosista ja osaamismerkeistä muodostettuja työssäkäyvän väestön osaamisen kehittämisen ja uudistamisen polkuja.

2. Kasvun ja tuottavuuden edellytysten vahvistaminen

Esedu tekee vahvaa ja kauaskantoista ennakointityötä alati muuttuvassa toimintaympäristössä. Jatkuva vuoropuhelu työelämän kanssa toteutuu Esedussa monella tavoin, esimerkiksi säännöllisellä työelämäfoorumitoiminnalla. Koulutuksen perustarjonnan lisäksi Esedu tarjoaa yritystoiminnan käynnistämistä, kehittämistä ja jatkumista tukevia koulutus- ja kehittämisspalveluja. Osana tätä alueen kasvun ja tuottavuuden edellytysten vahvistamista on Esedun yrittäjyyskasvatus, jonka kautta yrittäjyyden perusvalmiudet tarjotaan kaikille ammatillisen koulutuksen suorittajille. Perustehtävän lisäksi Esedu tarjoaa yrittäjille suunnattuja, kasvua ja kehittymistä tukevia koulutuspalveluja, konsultoivia palveluja ja tuotteita. Konsultointipalvelut liittyvät mm. omistajanvaihdoksiin, tuotekehitykseen, markkinointiin, prosessien kehittämiseen ja laadunhallintaan.

Esedu tukee omistajakaupunkiansa elinvoima- ja kehittämistoimenpiteitä osaamisen kehittämisen näkökulmasta. Kansainvälisyyden edistäminen on osaavan työvoiman varmistamisen ohella keskeinen alueellisen kasvun edellytys.

3. Alueen organisaatioiden osaamistason nosto

Yritysten ja julkisten työyhteisöjen osaamisen kartoittaminen ja kehittäminen ovat osa Esedu-konsernin toimintaa. Erilaisten ammattiopiston ja tytäryhtiön yrityskontaktointien tuottamaa tietoa hyödynnetään sekä oppilaitoksen toiminnan kehittämisessä että maksullisten palveluiden suunnittelussa ja myynnissä. Tavoitteena on strateginen kehittämiskumppanuus, jossa yritys saa yhden luukun periaatteella tarvitsemansa palvelut Esedun kautta. Nämä palvelut voivat sisältää osaamistarvekartoitusten lisäksi henkilöstön kehittämissuunnitelmat, koulutussuunnitelmat sekä kehittämistoimenpiteiden toteutuksen. Kansainvälisyysosaamisen vahvistaminen on Etelä-Savossa erittäin tärkeässä roolissa. Esedu hankkii asiakkailleen heidän tarvitsemansa palvelut hyödyntäen tarvittaessa myös muiden toimijoiden osaamista ja rakentaa aktiivisesti osaamisverkostoja tätä tarkoitusta varten.

4. Uusien innovaatioiden synnyttäminen ja kokeilujen edistäminen

Suurin osa innovaatiosta syntyy tutkimuksen mukaan työtä tekemällä. Tästä lähtökohdasta käsin ammatillisen koulutuksen yhteys innovaatiotoimintaan on selkeä. Se myös liittyy kiinteästi yrittäjyyteen ja yrittäjyyskasvatukseen, jotka ovat Esedun toiminnan painopisteitä. Esedu tuo opiskelijoiden osaamisen osaksi yritysten ja organisaatioiden innovointia ja kokeiluja erilaisten yhteistyöprojektien ja työssäoppimisen tavoitteiden kautta. Projektioppimiseen haetaan käytännön kohteita yrityksistä. Esedu sitoutuu kokeilukulttuurin tukemiseen mm. ideakahviloiden ja ideakilpailujen kautta. KasvuEsedu Oy toteuttaa omalta osaltaan innovaatioiden synnyttämistä palveluillaan, yritysten kehittämishankkeissa sekä tuotekehitystä ja palvelumuotoilua tukevilla koulutustuotteilla. Esedu tekee toisen asteen ammatilliseen koulutukseen soveltuvaa, innovaatioihin liittyvää yhteistyötä alueen TKI-toimijoiden kanssa. Kansainvälinen kehittäminen on lisääntynyt useiden kansainvälisten hankkeiden kautta ja sitä ollaan edelleen lisäämässä.

5. Työllisyyden edistäminen

Työvoimakoulutus ja erilaiset työhön valmennukset ovat keskeisiä välineitä sekä osaavan työvoiman tuottamisessa että työllisyyden edistämässä. Tutkinto- ja osatutkintotavoitteista työvoimakoulutusta toteutetaan osana Etelä-Savon ammattiopiston valtionosuusrahoitteista perustoimintaa. Sen suuntaamista on kuvattu edellä osana koulutustarjonnan jatkuvaa kehittämistä. Muu kuin tutkintotavoitteinen koulutus keskittyy yritysten koulutukseen, kehittämiseen ja kasvupalveluihin, jotka tuottaa markkinaehtoisesti KasvuEsedu Oy. KasvuEsedu Oy tarjoaa yrityksille Rekrykoulutuksen ohessa myös muuta maksullista rekrytointipalvelua ja rekrytointin kehittämiseen liittyvää konsultointia.

Työllisyyden edistäminen opiskelijoiden työllistymisen kautta on Esedulle keskeinen tehtävä. Kansainvälisyys näkyy ulkomaalaistaustaisten opiskelijoiden alueellisena integroitumisena vahvan suomen kielen opetuksen tukemana. Se on myös yksi ammatillisen koulutuksen rahoituksen ratkaisevista tuloksellisuustekijöistä. Esedu on sitoutunut Mikkelin kaupunkikonsernin työllisyyttä edistäviin tavoitteisiin. Yhteisenä pitkän aikavälin tavoitteena on saada nuorisotyöttömyys nolleen ja puolittaa pitkäaikaistyöttömien määrä. Esedu myös aktiivisesti kehittää sellaisia palveluiden ja prosessien muotoja, jotka tukevat työllistymistä. Näihin kuuluvat mm. paja-toiminnan kehittäminen eri ikä- ja kohderyhmille, yrittäjyyden edistäminen, NY-yritystoiminta sekä työelämään siirtymisen tukeminen (mm. uraohjaus ja -valmennus). Oppimispolut rakennetaan niin, että opiskelijat voivat jo opintojen aikana kiinnittyä potentiaaliin työnantajiansa. Esedu tytäryhtiöineen sitoutuu etsimään jatkajia yrityksille yhdessä sidosryhmien kanssa, sillä yritysten jatkuvuuteen vaikuttavat omistajanvaihdokset ovat Etelä-Savossa merkittävä osa alueen tulevaa elinvoimaa.

6. Verkostotyö ja hanketoiminta

Esedu on aktiivisesti mukana Itä-Suomen ammatillisten koulutuksen järjestäjien (ISAKO) verkostossa sekä Kaakkois-Suomen koulutuksen järjestäjien ryhmässä. Molemmissa on tavoitteena verkoston kautta ja avulla älykkään erikoistumisen rakentaminen niin, että osaamiskapeikkoja tai ammatillisen koulutuksen katvealueita ei syntyisi. Yhdessä lisätään koulutuksen vaikuttavuutta ja tehokkuutta tietojohtamisen avulla.

Ammatillisen koulutuksen verkostojen lisäksi Esedu on mukana erilaisissa alueellisissa, valtakunnallisissa ja kansainvälisissä verkostoissa. Näistä saatavaa ennakoitietoa ja muuta informaatiota välitetään Etelä-Savon alueen toimijoille ja alueen elinvoimaa edistetään verkostoissa toimimisen kautta.

Esedun hanketoiminta tukee aluekehitystehtävän toteuttamista. Suoran kansainvälisen rahoituksen, Euroopan aluekehitysrahastojen, Opetus- ja kulttuuriministeriön sekä Opetushallituksen rahoittamissa hankkeissa kehitetään jatkuvasti työelämäyhteistyöhön, työllistymiseen ja jatkuvaan oppimiseen liittyviä kokonaisuuksia. Hankkeissa tehdään verkostoyhteistyötä eri koulutusorganisaatioiden ja muiden sidosryhmien kanssa

3 ULOTTUVUUKSISTA TAVOITTEIKSI

Ulottuvuus	Tavoite ohjelmakaudelle	Tavoite 2026	Mittari
Osaajia työelämän tarpeisiin	Esedun opiskelijat valmistuvat ja työllistyvät hyvin	Työllistyminen paranee, keskeyttäminen alenee	Esedun tuloskortissa raportoitavat mittarit
Kasvun ja tuottavuuden edellytysten vahvistaminen	Yrittäjyyteen liittyvien koulutusten saavutettavuuden lisääminen	Yrittäjyyttä tukevan lisäkoulutuksen, ml. myyntiosaaminen, rakentaminen kokonaan verkon kautta toteutettavaksi	Verkko-opintojen osuus toteutuneista yrittäjyysopinnoista
Alueen organisaatioiden osaamistason nosto	Yritysten ja työyhteisöjen kanssa tehtävä yhteistyö tiivistyy ja monimuotoistuu	KasvuEsedun tuottamat yrityskoulutukset, -valmennukset ja -palvelut lisääntyvät	Koulutusten määrä / asiakasmäärä
Uusien innovaatioiden synnyttäminen ja kokeilujen edistäminen	Innovaatiokulttuurin rakentaminen Eseduun	Opetushenkilöstön innovaatio- ja tuotekehitystoiminta	Sisäiset ja ulkoiset koulutustapahtumat, mahdollisesti myös innovaatiokilpailu
Työllisyyden edistäminen	Tutkintotavoitteisen työvoimakoulutuksen kohtaannon varmistaminen	Koulutustarjonnan kokonaissuunnittelu yhteistyössä sidosryhmien ja työvoimaviranomaisten kanssa	Tapaamiset koulutusaloittain vähintään 2 krt vuodessa
	Työllisyyteen liittyvien palveluiden tarjoaminen työllisyysalueille (kirjattu kaupunkikonsernin tavoitteisiin)	Osallistuminen työllisyysalueiden valmisteluun osaamisen ja koulutuksen sekä muiden mahdollisesti tuotettavien palveluiden osalta	Työryhmjäsenyydet
Verkostotyö ja hanketoiminta	Hankerahoitusta käytetään alueen kehittämiseen	Esedu on mukana keskeisissä osaamisen kehittämisen hankekokonaisuuksissa alueella ja valtakunnallisesti	Hankkeiden euromäärä
	Esedun työelämäyhteistyötä kehitetään aktiivisesti	Työelämäyhteistyön mallien täsmentäminen ja tehostaminen	Raportointi osana toimintakertomusta ja osavuosikatsauksia